

# PROJET DE TERRITOIRE

## Questionnaire Citoyen

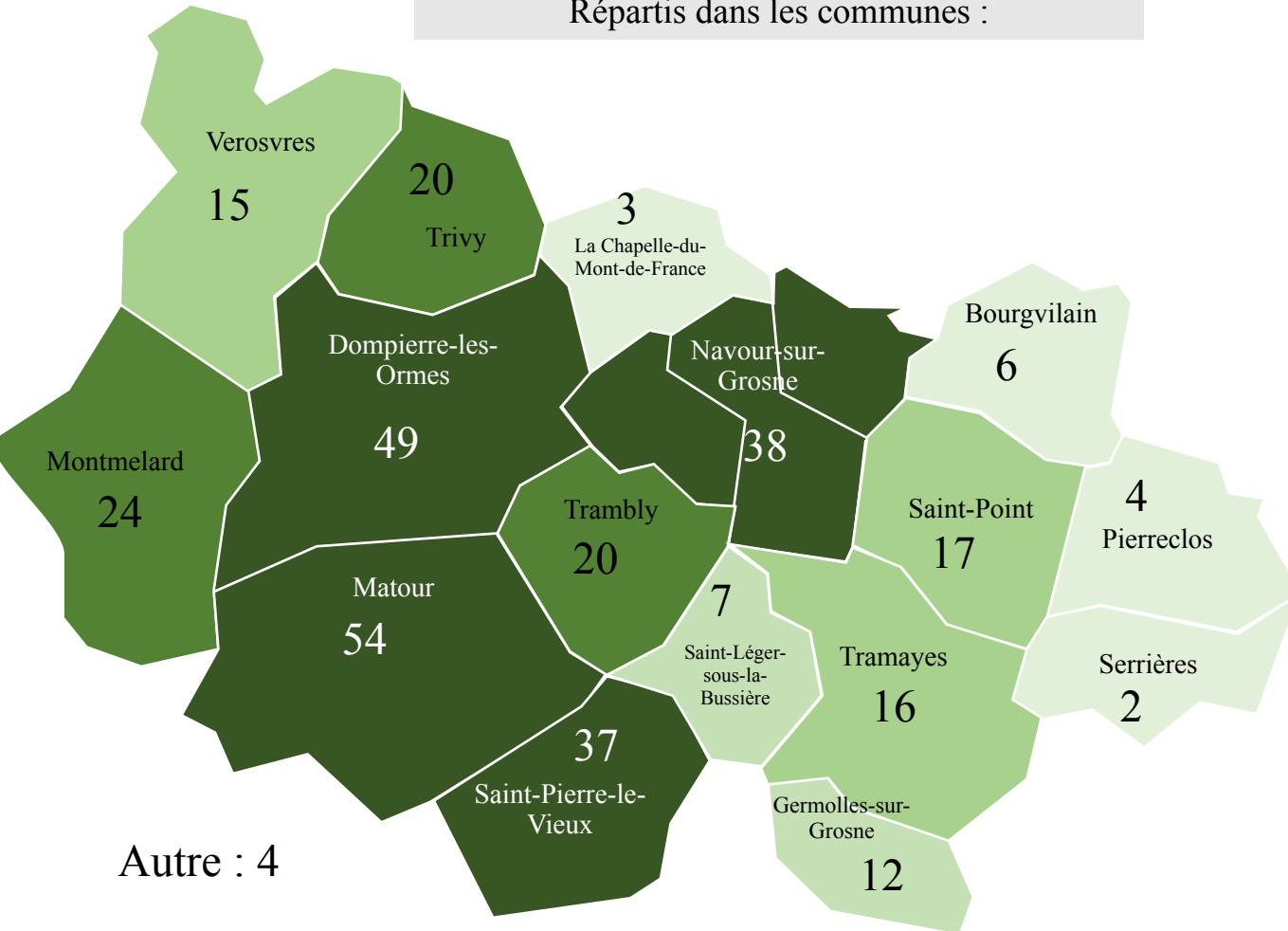


# Qui a répondu au questionnaire ?

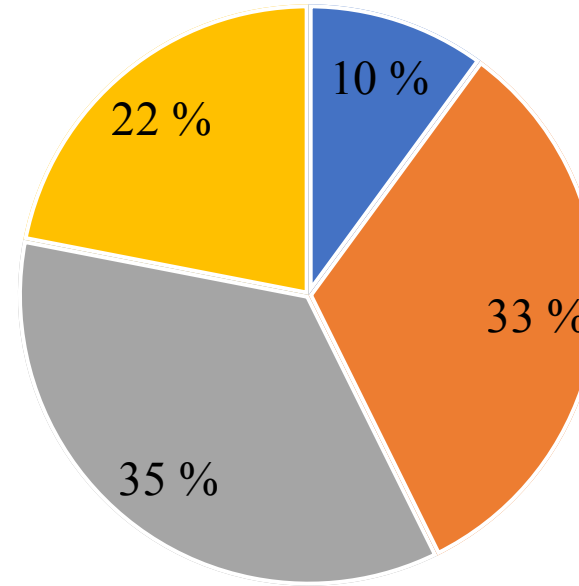


**328 personnes** ont répondu au questionnaire (4,7%)

Répartis dans les communes :



## Ils vivent sur la CC depuis :



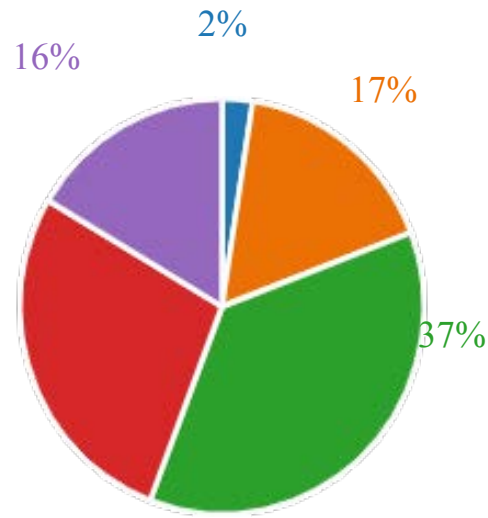
- Moins de 2 ans
- 2-10 ans
- plus de 10 ans
- plus de 20 ans

# Qui a répondu au questionnaire ?

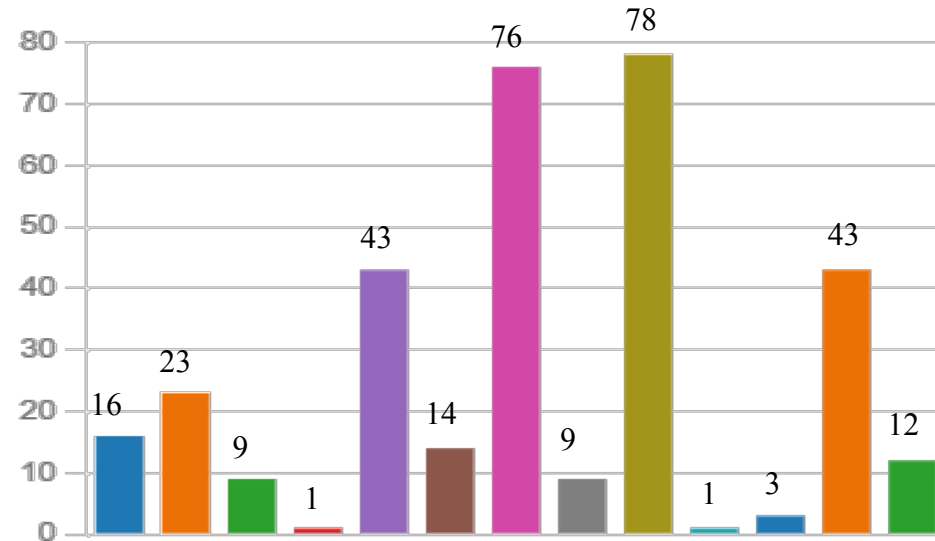


## Quel est le profil des répondants ?

- Exploitant-e agricole
- Commerçant-e/artisan-e
- Chef-fe d'entreprise
- Parent au foyer
- Cadre
- Profession libérale
- Employé-e
- Ouvrier-ère
- Retraité-e
- Lycéen-ne/Étudiant-e
- Demandeur-se d'emploi
- Fonctionnaire/agent public
- Autre



<span style="color: blue;">●</span> 17-25 ans	8
<span style="color: orange;">●</span> 26-35 ans	55
<span style="color: green;">●</span> 36-50 ans	120
<span style="color: red;">●</span> 51-65 ans	91
<span style="color: purple;">●</span> Plus de 65 ans	54



# Quelle est leur connaissance de la Communauté de communes

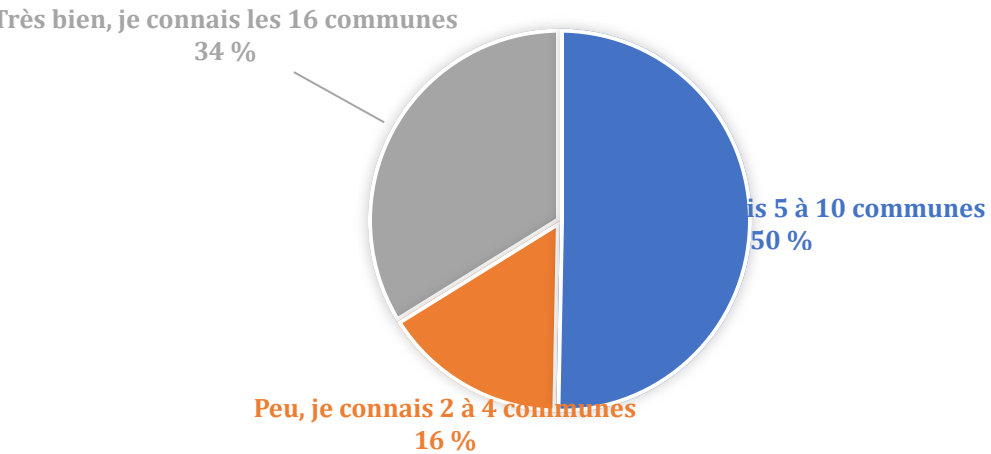


Et pour eux ce qui caractérise le plus la CC SCMB :

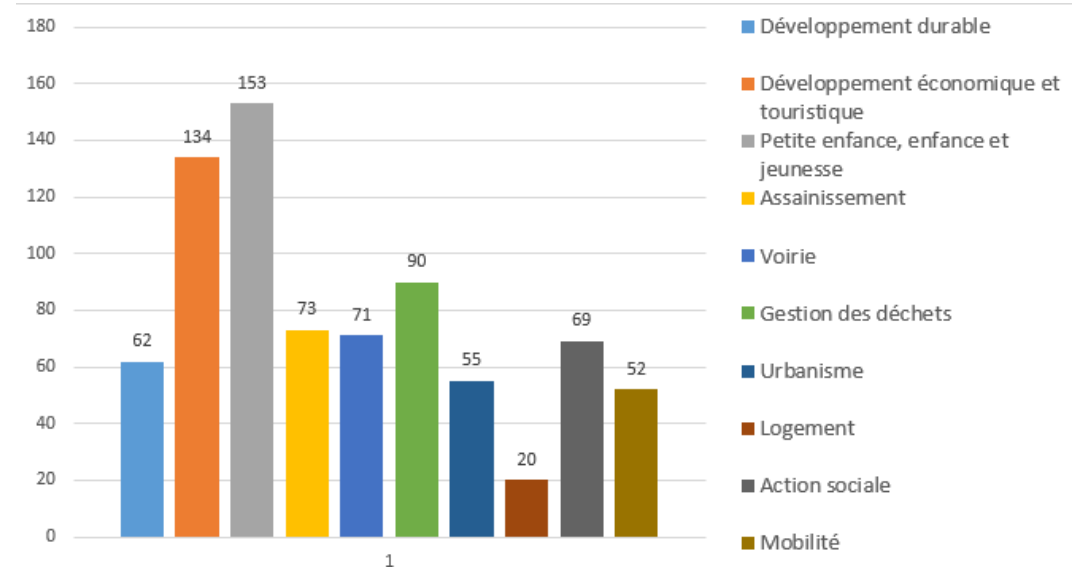
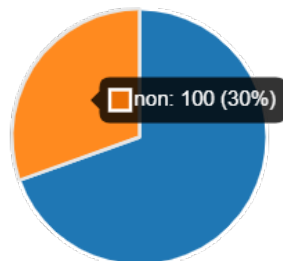
- Petite enfance, enfance et jeunesse
- Développement économique et touristique
- Gestion des déchets

## Leur connaissance de la Communauté de communes ?

34% des habitants connaissent le nom des 16 communes de SCMB

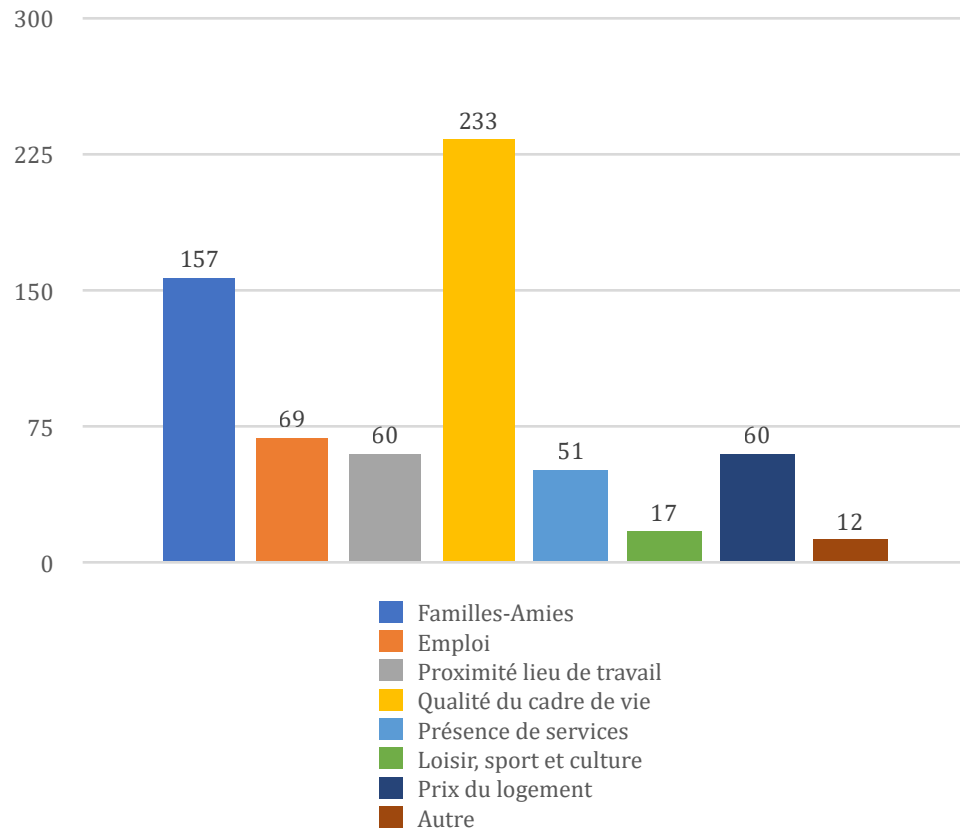


70% connaissent les compétences de la CC



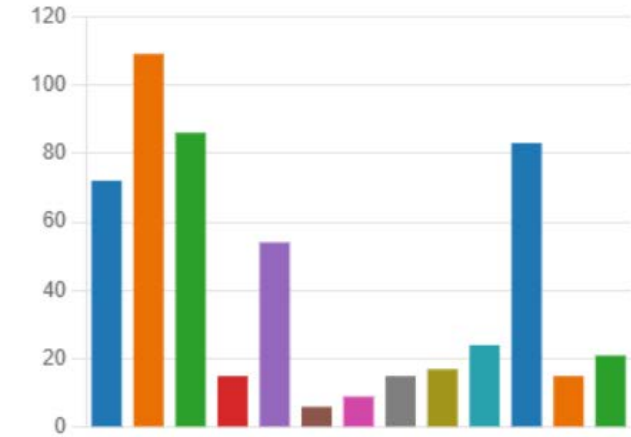


## La raison de leur venu/maintien sur le territoire



## Les problématiques qu'ils rencontrent

Aucune	72
Facture énergétique trop import...	109
Mobilité/déplacement	86
Solitude/ Isolement	15
Manque d'activité de loisirs	54
Accès à un logement	6
Logement inadapté	9
Accès à l'emploi	15
Difficultés avec les démarches a...	17
Parentalité / garde des enfants	24
Accès au service de santé	83
Incivilités	15
Autre	21



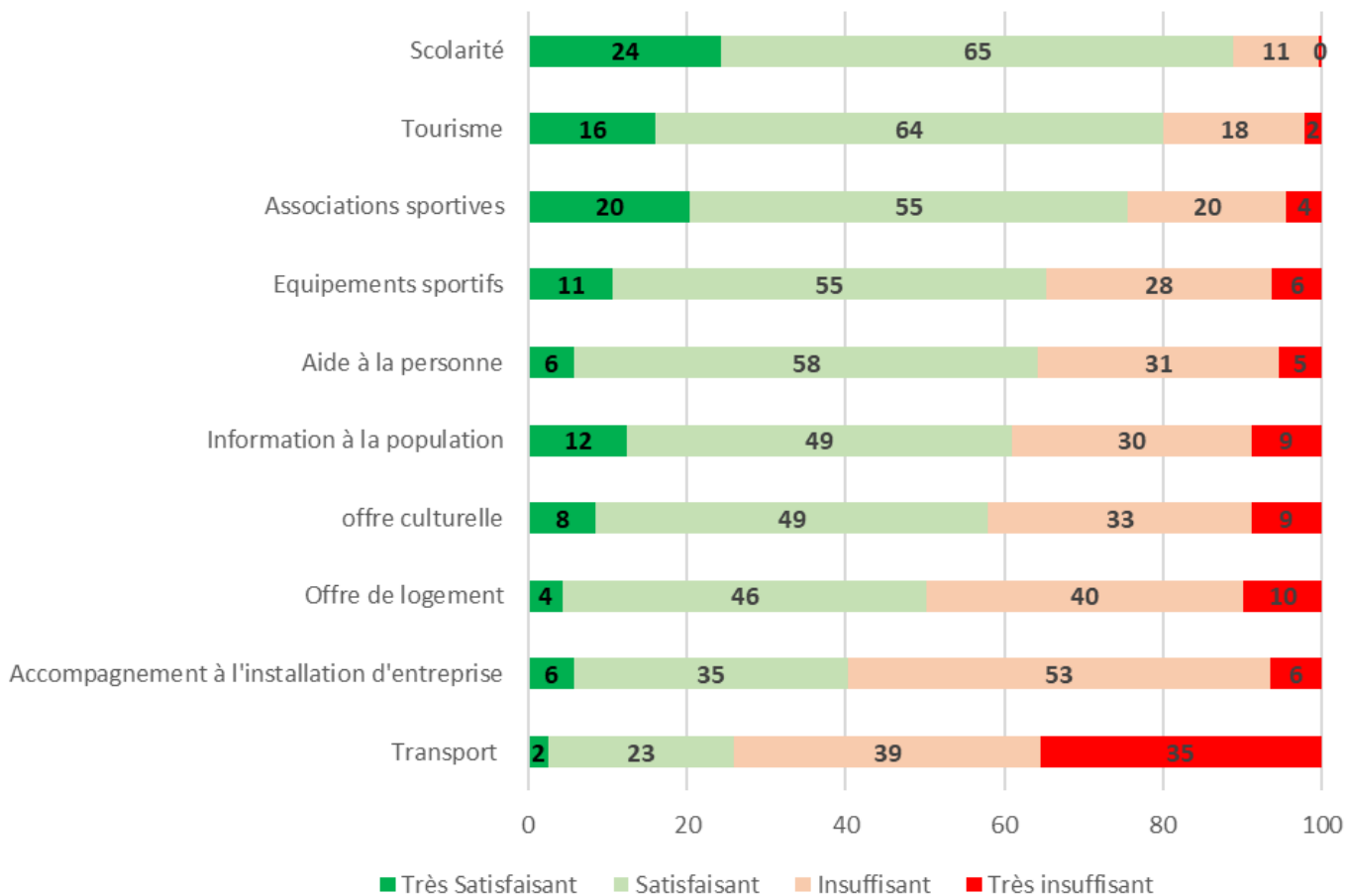
### Autre :

- Manques de commerces
- j'ai fais le choix de travailler moins, mais plus local
- Taxe foncière trop élevée
- Insuffisance réseau internet
- pas de problèmes majeurs pour le moment mais peuvent apparaître avec l'âge
- Pas de transport scolaire
- recruter du personnel
- manque d'artisans
- Transition difficile vers projet de beghinage
- manque de commerce de proximité
- dégradation des milieux naturels par l'exploitation forestière (coupes à blanc
- Obtenir une mutation
- accès à l'eau - point de captage insuffisant certaines années
- manque de médecin
- Accès au service de santé
- détérioration des chemins ruraux)
- circulation de semi remorques trop importante sur les routes en particulier la RD 987
- Circulation auto, moto et camions trop nombreuse, bruyante et dangereuse.
- Mon voisin brûle du plastique et diffuse du glyphosate sur la voie publique en toute impunité ! Nuisance et pollution lumineuse Palmidor et menuiserie Lafay ! On rêve ! On ne voit plus les étoiles !
- non respect des limitations de vitesse

# Quelle est leur évaluation des services



## Leur évaluation des services du territoire ?



## ↑ LES HAUTS DU PODIUM

- **Scolarité**  
-> 89% sont satisfaits ou très satisfaits
- **Tourisme**  
-> 80% sont satisfaits ou très satisfaits
- **Associations sportives**  
-> 76% sont satisfaits ou très satisfaits

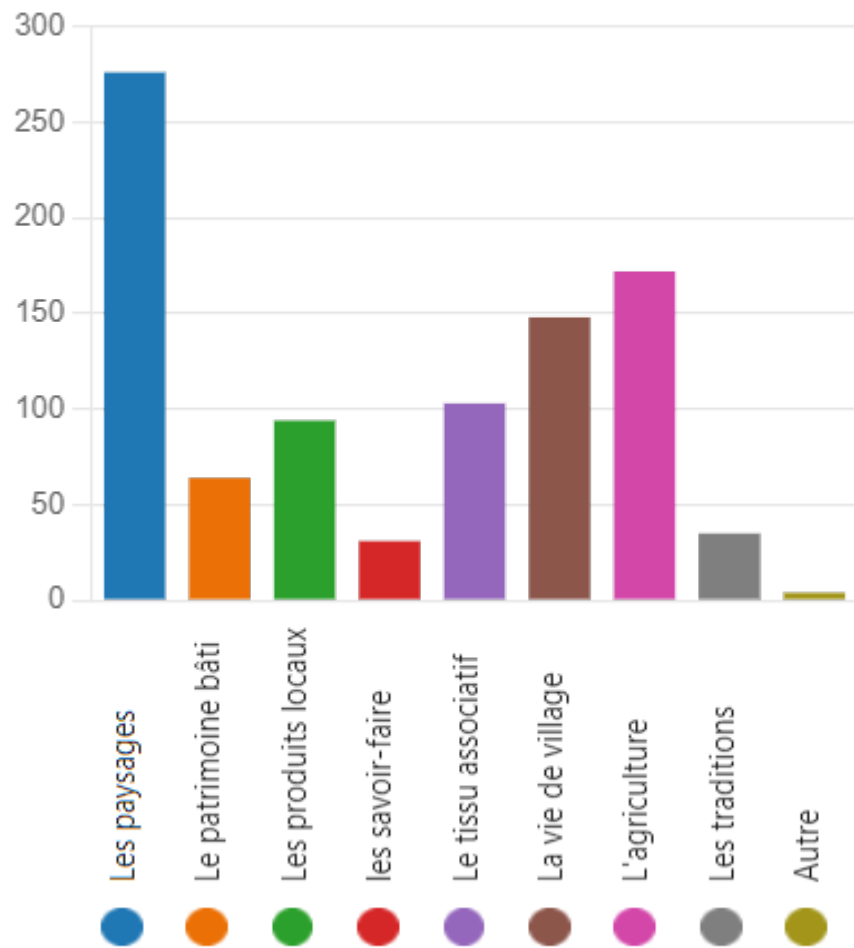
## ↓ LES BAS DU PODIUM

- **Transport**  
-> 74% sont insatisfaits ou très insatisfaits
- **Accompagnement à l'installation d'entreprise**  
-> 60% sont insatisfaits ou très insatisfaits
- **Offre de logement**  
-> 50% sont insatisfaits ou très insatisfaits

# Quelle est leur vision du territoire



Ce qui caractérise pour eux le mieux le territoire ?



1

Les paysages



©Pierre Vincent Cornillon

-> Pour 84% des répondants

2

L'agriculture



© Etienne Ramousse

Pour 52% des répondants <-

3

La vie de village



© Etienne Ramousse

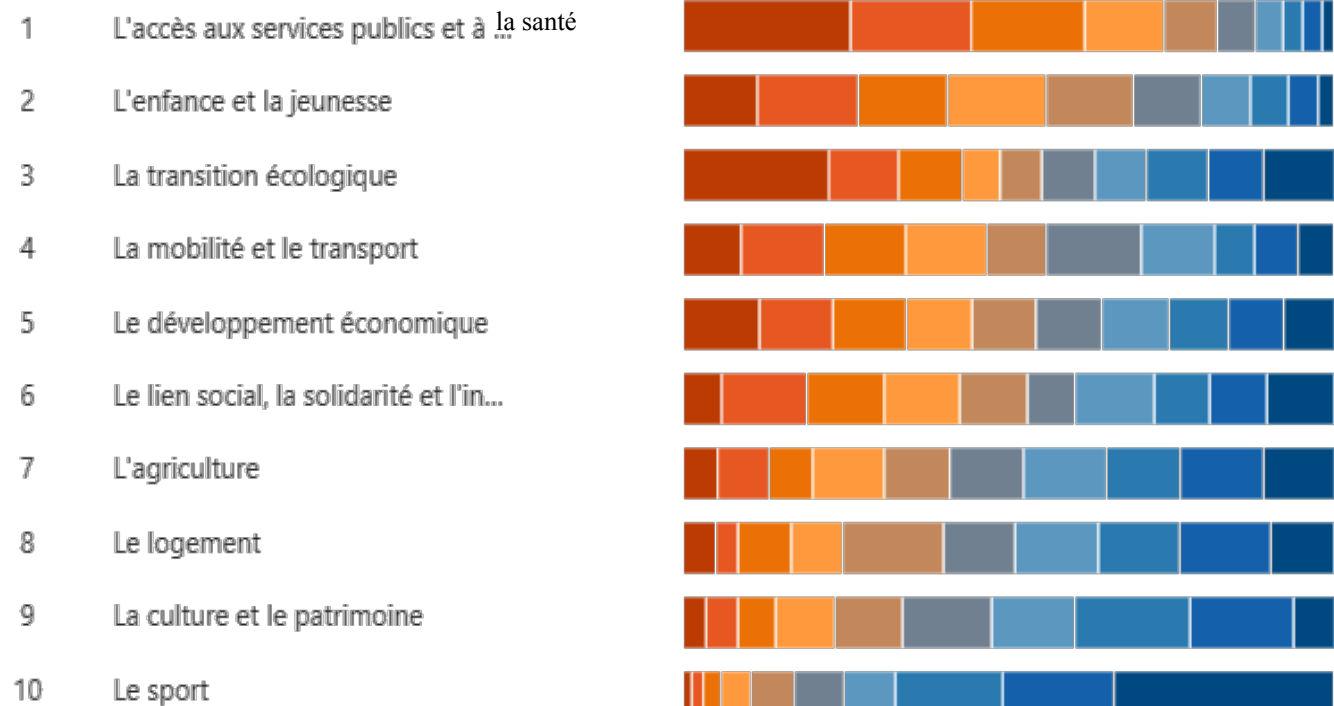
-> Pour 45% des répondants

# Quelles sont les thématiques prioritaires pour eux



## Leurs thématiques prioritaires ?

Classement Options



↑ Les premiers choix

26% ont choisis **l'accès aux services publics et à la santé**

22% ont choisis **la transition écologique**

12 % ont choisis **le développement économique**



# Quelles sont les autres thématiques prioritaires



mobilité à améliorer

Il faut penser au "monde d'après" : quels seront les "nouveaux" besoins, quelles sont les activités qui vont devenir obsolètes...

Faire du développement économique en lien avec les nécessités de la transition écologique (notamment du côté des artisans)

Rendre viable des commerces ambulants

Mettre en avant ses artisans et les faire travailler sur la commune plutôt que de faire venir des entreprises extérieures (type Mâcon)

cessez de vouloir développer l'économie... la croissance nous TUE. On peut vivre plus sobrement, et mieux...

reça fonctionel, ne surtout pas refaire ce qui existe dans d'autre collectivité, dept region, sinon on cré des charges inutiles.

Encourager la gestion "durable" des forêts (pas de coupes rases, travail en futaies jardinées), l'agriculture "durable" elle aussi : petites exploitations, activités collectives, pluriactivités pour les agriculteur.ices, passage en bio des structures existantes et installation de projets denses sur des petites surfaces, avec des petits troupeaux, en bio au moins). Pour une diversification et une intensification des projets agricoles, une installation de paysan.nes et plein d'emplois créés avec du sens dans le travail !

Améliorer l'attractivité

Développer le maraichage local pour alimenter notre territoire en légumes locaux

Marché hebdomadaire diversifié

Valoriser la coopération et l'entraide

Meilleur débit internet (fibre)

créer des moyens de déplacement autre que la voiture

trouver des solutions de mobilité et développer les services de proximité sur le territoire

Valoriser les habitations et les locaux inactif et inabité

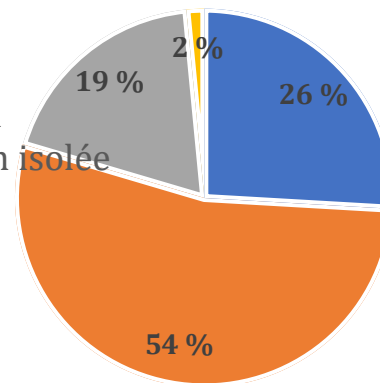
Améliorer les transports, développer les animations pour les jeunes et les clubs sportifs

Leur habitat



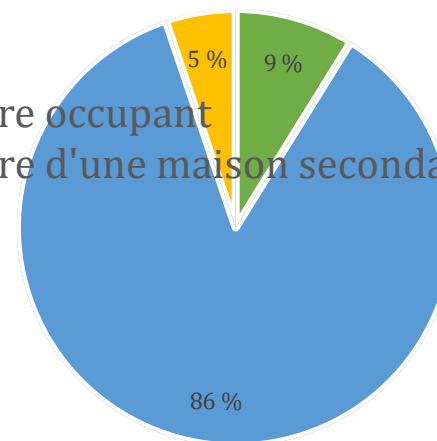
## Ils vivent principalement

- en centre-bourg
- dans un hameau
- dans une maison isolée
- Autre



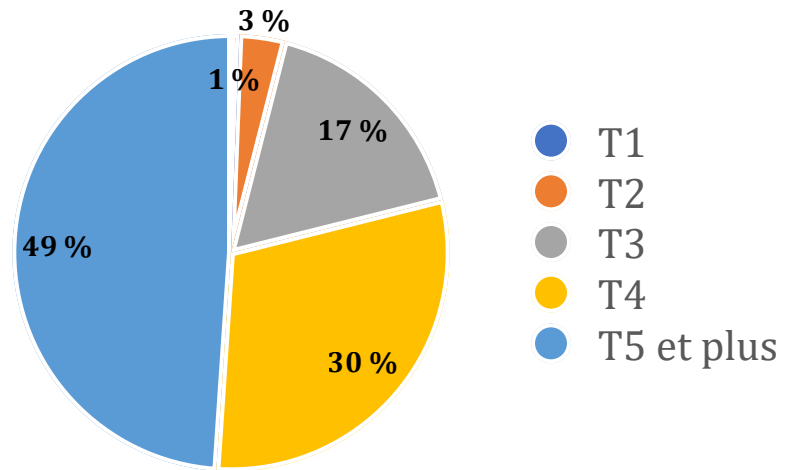
## Sur le territoire, ils sont :

- Locataire
- Propriétaire occupant
- Propriétaire d'une maison secondaire



# La moyenne des ménages par type d'habitation

Le nombre de pièce de leur habitation :



## Moyenne des ménages par type d'habitation

T1	T2	T3	T4	T5 et plus	Moyenne général
1	2,73	2,84	2,86	3,18	3,00

Une moyenne plus forte globalement que sur la CC qui est de 2,2

69 des répondants sur 328 (21%) sont des ménages de 2 personnes ou moins vivant dans des T5 et plus

## Ils/elles sont satisfait·es de leur logement

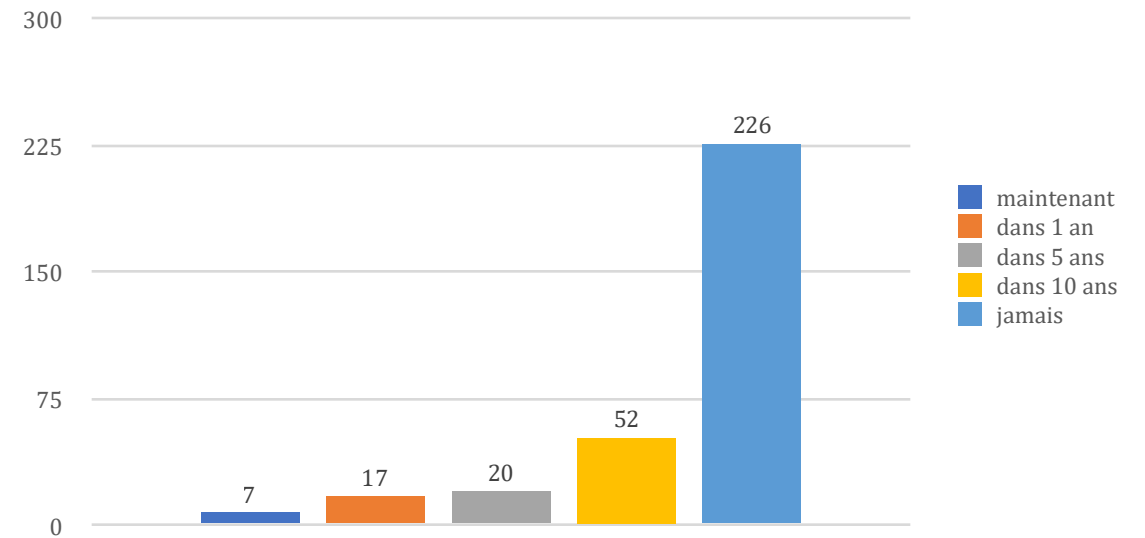
4,3/5



85% des répondants ont mis entre 4 et 5 étoiles

## Quand souhaiteraient ils changer de logements ?

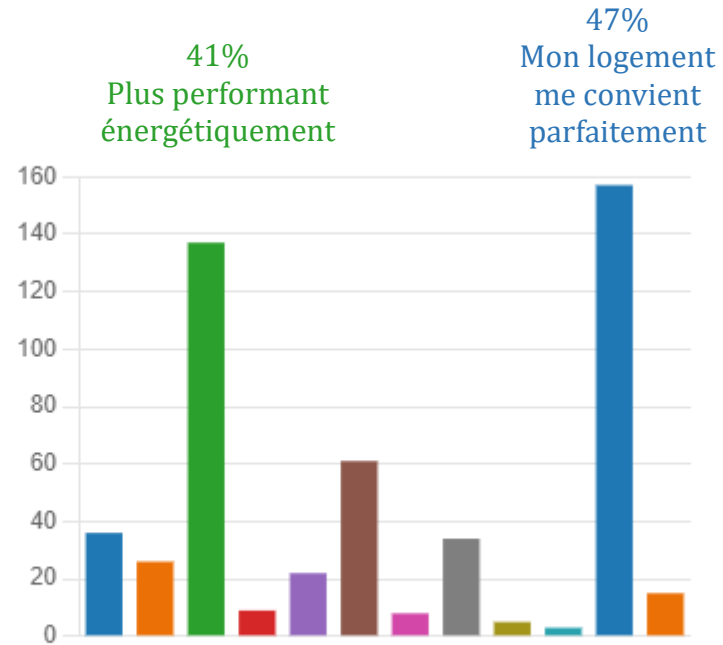
70% ne souhaite jamais changer de logement



# Leur idéal

ils aimeraient changer de logement pour :

● Plus petit	36
● Plus grand	26
● Plus performant sur le plan éner...	137
● En centre-bourg	9
● Plus près de mon travail	22
● Mieux équipé pour la perte d'au...	61
● Collectif (type petit immeuble)	8
● Individuel et isolé	34
● Individuel en lotissement	5
● En collocation	3
● Mon logement me convient par...	157
● Autre	15



- avec plus d'accès à des voies cyclables
- moins proche d'une route où les automobilistes roulent bien trop vite malgré la limitation à 30km/h
- Mieux protégé des nuisances de la circulation : bruits, pollution, non respect des limitations, absence de trottoir et de piste cyclable, trop de véhicules, des murs qui tremblent au passage de certains véhicules, nos chats écrasés, les enfants en danger...
- Raccordé au tout à l'égout
- mais difficile à prévoir pour la suite
- Avec une bonne connexion internet
- plus âgés, en résidence seniors, proche lieu actuel
- pour se déplacer sans voiture
- Logement collectif + potager partagé

# Leurs observations, idées ou projets concernant l'habitat ?

Mutation	Isolation	Centre-Bourg	Autre mode d'habiter	Locatif	Petit logement
----------	-----------	--------------	----------------------	---------	----------------

- |   |  |   |  |   |  |
|---|--|---|--|---|--|
| <ul style="list-style-type: none"> <li>transformations sur mon logement pour y faire deux logements: un studio + notre maison.</li> <li>la possibilité de dépasser les 50m<sup>2</sup> de surfaces construites supplémentaires sur mon terrain</li> <li>pas isolé et accessible facilement à un bourg commerçant</li> <li>Il faudrait une centralisation de tous les types d'aides ou de conseils pour la rénovation. C'est trop compliqué et très fouillis, chaque organisme communiquant son petit bout. Trop compliqué trop long et peu d'aide efficace au final.</li> <li>Nous avons un logement bien isolé et économique en chauffage, plus production d'électricité, et avons expérimenté le partage du logement. Mais</li> </ul> | <p>c'est encore peu envisageable pour beaucoup, pourtant faisable.</p> <p>Habitat locatif a petit prix: pour permettre à une famille ou des jeunes de s'installer dans la com com</p> <ul style="list-style-type: none"> <li>information pratiques et aides plus rapides et moins coûteuses pour la rénovation énergétique.</li> <li>Rapprochement d'un centre ville et des enfants pour les vieux jours</li> <li>Nous espérons occuper notre logement à environ 8 foyers (beghinage)</li> <li>interdire DES MAINTENANT la construction de maisons individuelles, en particulier les plain pieds ! à minima coller les maisons 2 à 2. Et stop au béton ! On a du bois partout sur le territoire</li> </ul> | <ul style="list-style-type: none"> <li>Avec la fibre ;-)</li> <li>Nous nous chauffons au bois. Pour l'instant on gère mais en vieillissant, cela sera plus compliqué de rester dans notre maison en hiver..</li> <li>L'idée d'héberger des jeunes en formation (cf Institut de Tramayes) dans un logement devenu trop grand m'intéresse, mais pose la question de la mobilité (logement isolé)</li> <li>Favoriser des espaces communs et partagés entre voisin.es (jardin/verger, espace de jeux pour enfants...)</li> <li>J'aimerais que les aides pour adapter son logement ou mieux isoler et chauffer soient réelles et pas juste des prospectus ! Trop de communication zéro actions concrètes !! Pas clair</li> </ul> | <ul style="list-style-type: none"> <li>Aides à la transition dans l'intérêt des plus démunis et non pas pour les entreprises poids lourds du bâtiment.</li> <li>CESSER DE FAIRE DISPARAITRE DES TERRES AGRICOLES ET DES ESPACES NATURELS AU PROFIT DE CONSTRUCTIONS EN TOUT GENRE</li> <li>Avoir des transports en commun à proximité</li> <li>Avoir une maison avec jardin</li> <li>Accès au réseau mobile actuellement H+ les jours ou cela fonctionne</li> <li>Petit logement plain-pied dans mon village</li> <li>ISOLATION DE TOUTES LES MAISONS RAPIDEMENT POUR EVITER LES PERTES D'ENERGIE</li> </ul> | <ul style="list-style-type: none"> <li>Un meilleur entretien des hameaux (fossés, voirie, etc...)</li> <li>Améliorer la gestion des hameaux (assainissement collectif, internet)</li> <li>Réhabilitation des maisons abandonnées</li> <li>Favoriser le locatif au centre bourg</li> <li>installer un récupérateur d'eau dans le terrain</li> <li>Que la commune de Dompierre-les-ormes entreprenne des travaux de drainage des eaux de pluie devant chez nous</li> <li>accéder à la fibre rapidement</li> <li>Besoin d'aider à l'isolation des bâtiments, à l'ajout de panneaux solaires et thermiques</li> </ul> | <ul style="list-style-type: none"> <li>Sensibiliser les habitants sur les rénovations pertinentes et durables, faire de l'information et les aider dans leur choix. regrouper des rénovations de plusieurs maisons de type lotissement afin de minimiser les prix</li> <li>Soutien aux projets de beghinage</li> <li>Isolation, changement du système de chauffage</li> <li>Changer chauffage et production d'eau chaude actuellement au fuel</li> <li>manque un hotel au village</li> <li>Rien ma maison est neuve et très bien isolée</li> </ul> |
|---|--|---|--|---|--|

# Leurs observations, idées ou projets concernant l'habitat ?

Mutation

Isolation

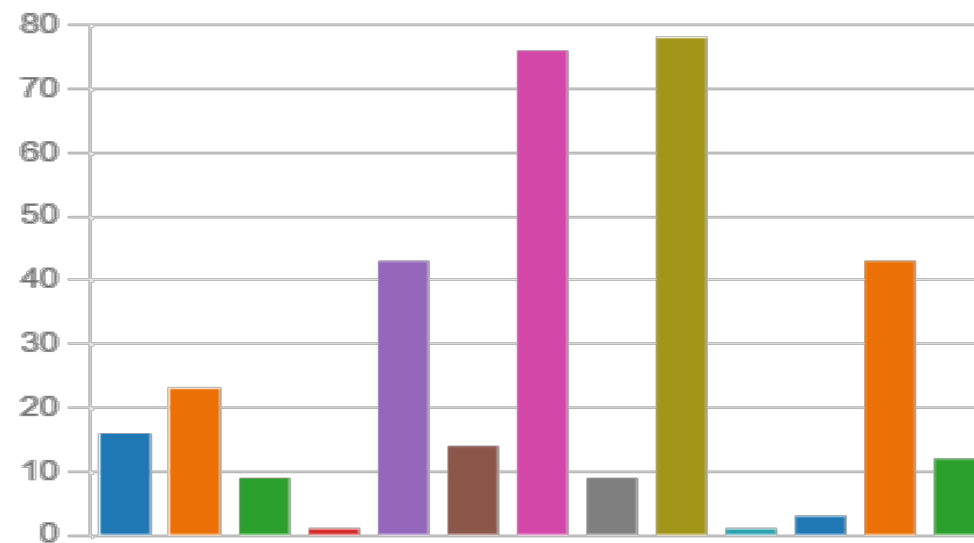
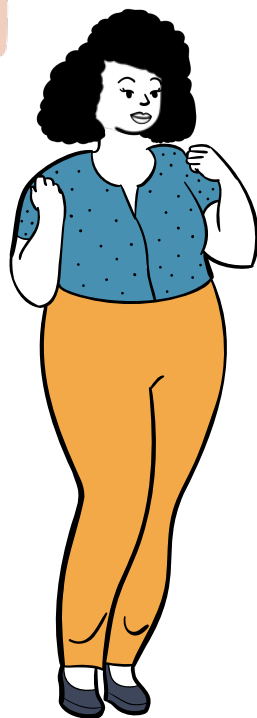
Centre-Bourg  
Autre mode  
d'habiter

Locatif

Petit  
logement

- |   |   |   |  |  |  |
|---|---|---|--|--|--|
| <ul style="list-style-type: none"> <li>Aide au panneaux photovoltaïques</li> <li>prevoir des batiments multi generations</li> <li>Informer plus souvent et par différents moyens sur les petits gestes possibles, amélioration à faire, aides...</li> <li>sécurisation de la route qui traverse le hameau</li> <li>Nous sommes dans la rénovation de patrimoine local (rénovation d'une ferme abandonnée depuis une vingtaine d'années), des aides/ encouragements/échanges pour la rénovation (et notamment l'auto-rénovation) seraient bienvenues. Nous sommes en plus sur de la rénovation pour vivre à plusieurs en intergénérationnel (un couple avec un grand-parent en perte d'autonomie), avec peu de moyens financiers de notre</li> </ul> | <p>part à tous dans le projet. De l'acceptation aussi pour l'accueil d'habitats légers sur le terrain le temps de la rénovation serait bienvenus aussi, il est vraiment compliqué de parler de caravane ou yourte pour le moment, alors que cela nous semble des solutions parfaites dans notre situation (une auto-rénovation sur le temps long qui s'adapte à nos besoins et à nos disponibilités pour l'avancement des travaux))</p> <ul style="list-style-type: none"> <li>Pouvoir construire une maison plus petite pour mes vieux jours sur un de mes terrains pas loin du bourg et transmettre ma grande maison à mon enfant</li> <li>Aider à mieux mettre en valeur les vieilles maisons du territoire</li> <li>Rendre plus accessible à toutes personnes la</li> </ul> | <p>possibilité d'accéder à des partenaires sérieux de la com com pour demander des devis d'amélioration de l'habitat</p> <ul style="list-style-type: none"> <li>Maison de 1780, le sol du 1er étage n'est pas planne, comment faire pour qu'il le soit ?</li> <li>Aider les propriétaires bailleurs aux rénovations énergétiques</li> <li>Accompagner les propriétaires de logements vacants à investir</li> <li>pres de transports en commun</li> <li>Connexion à la fibre Améliorations enegetiques diminution de l empreinte carbone proposition de gite etape sur le gr7</li> <li>Des logements passifs énergétiquement parlant et poussant à l'inclusion social, aux rapports</li> </ul> | <p>intergénérationnels, aux mélanges habitats / locaux professionnels.</p> <ul style="list-style-type: none"> <li>Besoin de visibilité sur l'avenir du chauffage pour investir vers une solution durable</li> <li>logement participatif</li> <li>Mon logement me convient bien notamment parce qu'il est très bien isolé thermiquement, il serait intéressant de poursuivre l'effort engagé sur ce plan sur l'ensemble du territoire</li> <li>De plain pied cause handicap</li> <li>Résidence secondaire</li> <li>Développer les logements sociaux à la campagne</li> <li>revoir l'isolation</li> <li>Créer des espaces de vie commune : Bourgvilain:</li> </ul> | <p>aires de jeux pour enfants securisee</p> <ul style="list-style-type: none"> <li>Un logement avec des matériaux plus respectueux de l'environnement</li> <li>moins de polution serait mieux</li> <li>préserver la vue, espaces naturels des habitations existantes. Refuser les constructions gênantes.</li> <li>Co-habitation avec parties communes</li> <li>Électricité hydroelectrique individuelle</li> <li>Ne pas laisser des maisons à l'abandon.</li> <li>mode de chauffage</li> <li>des colocations pour les jeunes</li> <li>Vérifier ou se situent les bornes à incendies dans les</li> </ul> | <p>villages afin d'assurer la sécurité des habitants en terme d'incendie.</p> <ul style="list-style-type: none"> <li>Le "beau" de notre patrimoine bâti fait vivre notre CC grâce au tourisme, aidé par les agriculteurs, qui sont les jardiniers du paysage. Trop souvent, les nouvelles constructions, ou certaines rénovations sont inachevées (non enduites par ex) ou alors viennent gâcher la cohérence esthétique. Réfléchir aussi à comment préserver nos paysages me paraît être positif pour tous, notre cadre de vie, comme l'économie</li> </ul> |
|---|---|---|--|--|--|

Leur emploi



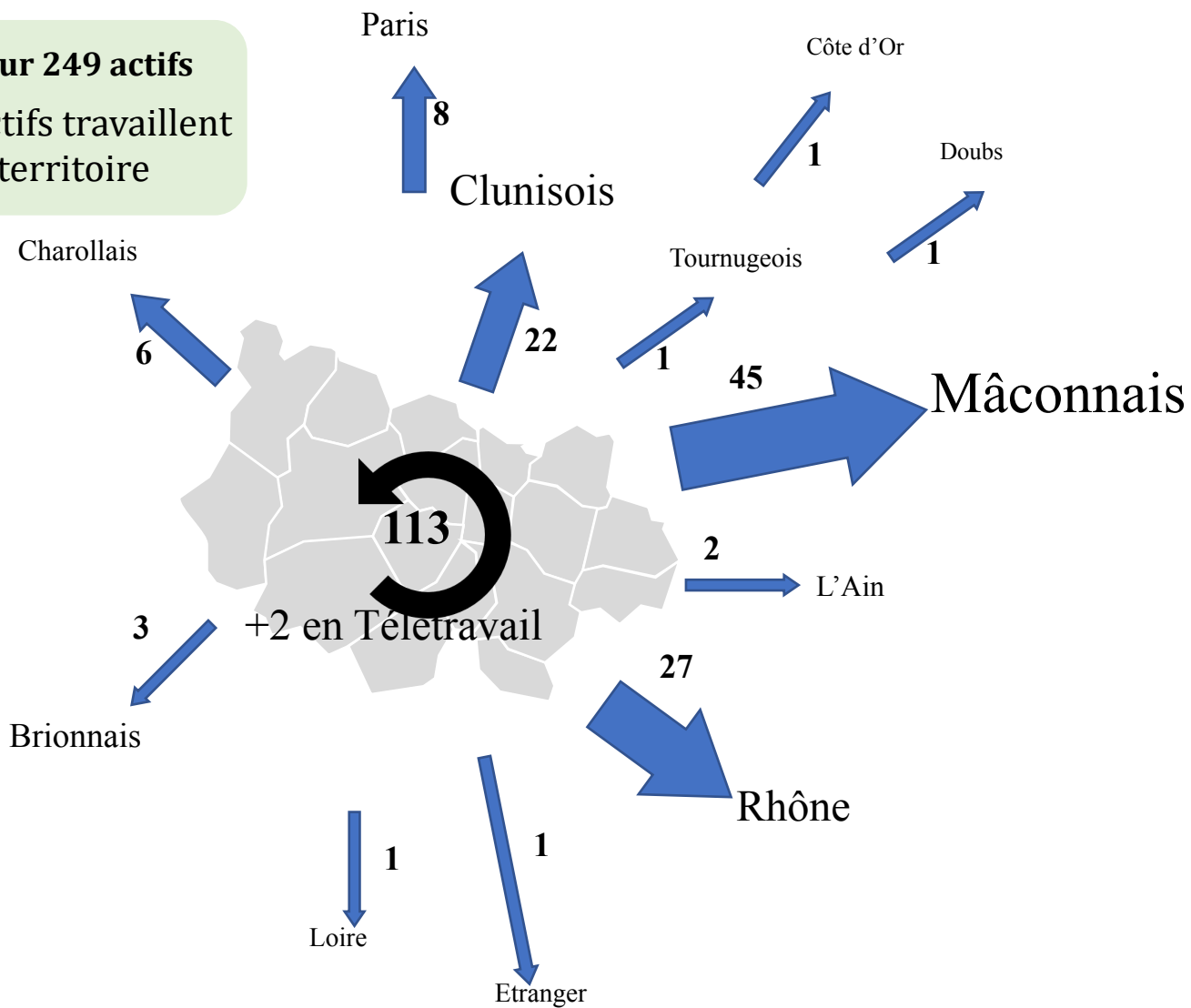
- Exploitant-e agricol-e
- Commerçant-e/artisan-e
- Chef-fe d'entreprise
- Parent au foyer
- Cadre
- Profession libérale
- Employé-e
- Ouvrier-ère
- Retraité-e
- Lycéen-ne/Étudiant-e
- Demandeur-se d'emploi
- Fonctionnaire/agent public
- Autre

# Où vont-ils travailler ?



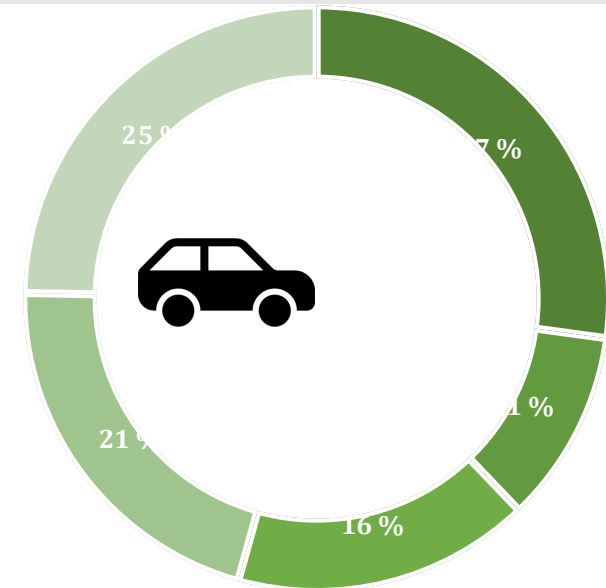
## Où vont-ils travailler ?

**Sur 249 actifs**  
 46% des actifs travaillent sur le territoire



## Le nombre de km parcourus pour aller au travail

27% des répondants font moins de 5km pour aller au travail

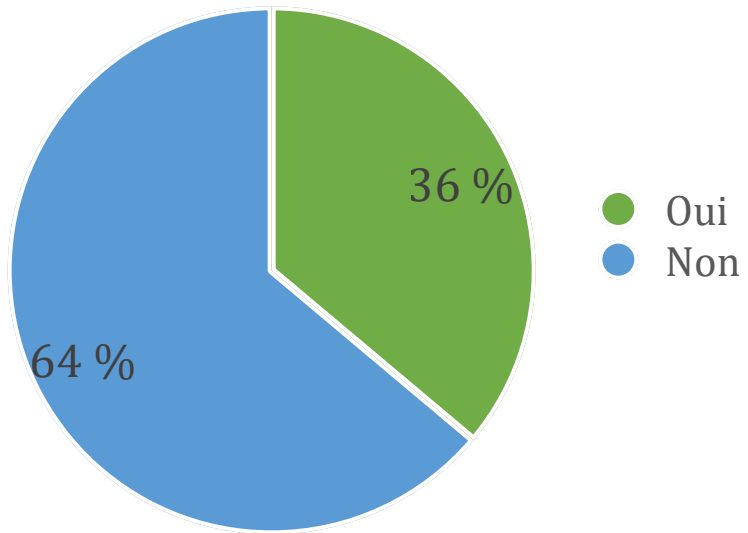




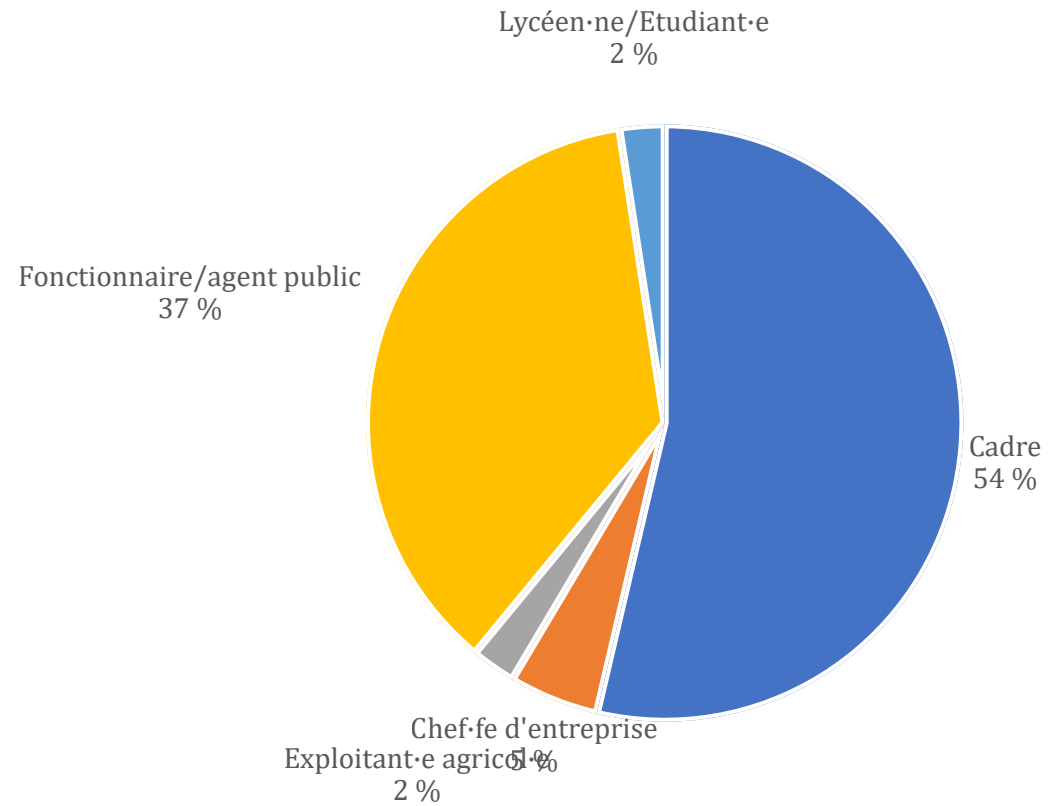
# Est-il difficile de trouver du travail sur le territoire



Pour eux, est il difficile de trouver du travail sur le territoire ?



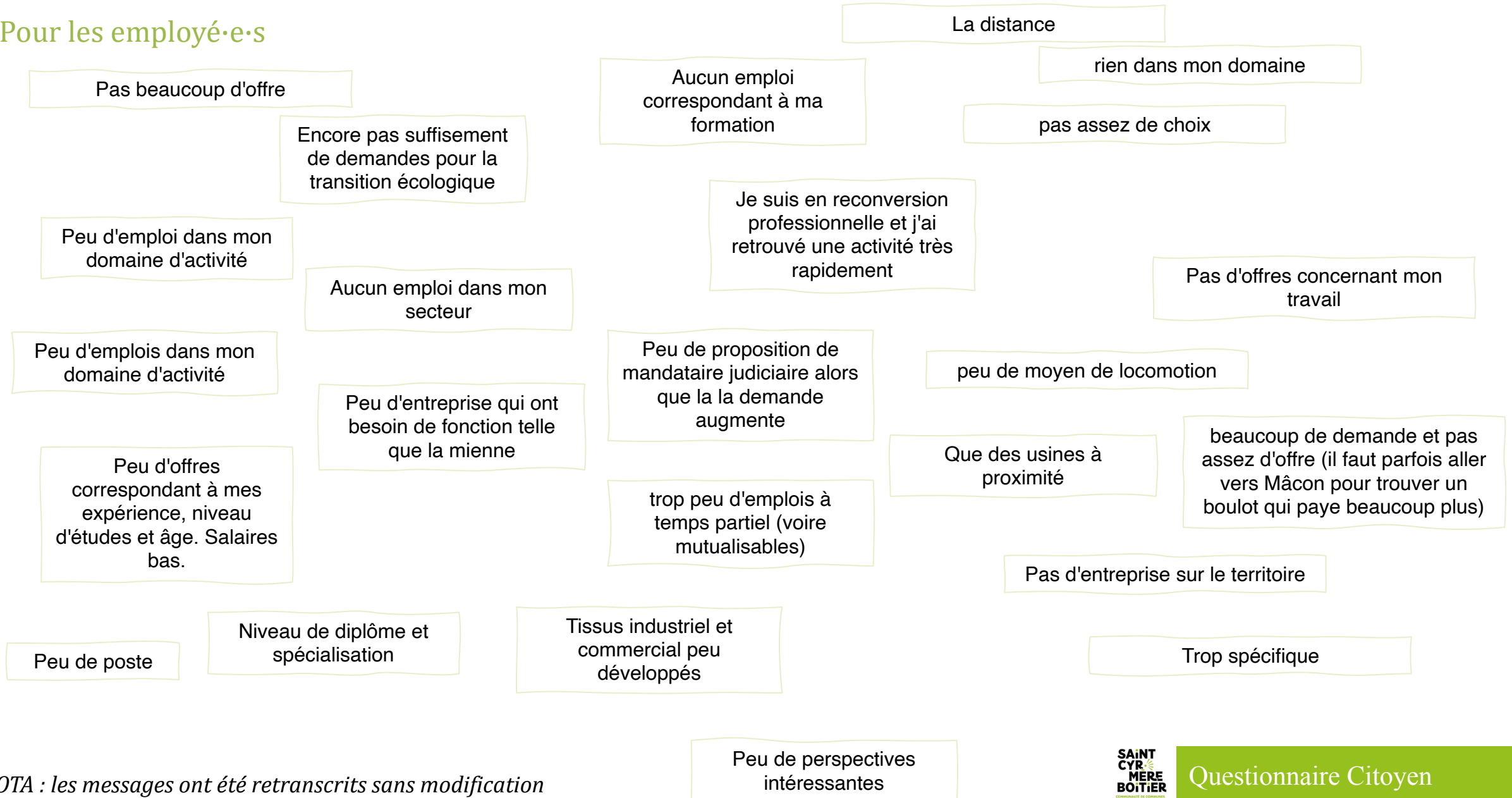
Ceux qui ont répondu OUI :



# Pourquoi est-il difficile de trouver du travail sur le territoire



## Pour les employé·e·s



# Pourquoi est-il difficile de trouver du travail sur le territoire



## Pour les cadres

Spécificité du secteur d'activité plutôt implanté en villes.

J'ai répondu Oui mais en réalité je ne sais pas : je n'ai pas cherché. Il me semble qu'il est facile de trouver un travail, mais difficile de trouver un travail correctement rémunéré.

Peur de la reconversion à 53 ans

Métier spécifique

Rareté du poste

Peu de postes de cadres

Mon secteur (audiovisuel) n'est absolument pas développé sur le territoire ; cela m'oblige au télé-travail et à faire des allers retours hebdomadaire à Paris

pas d'entreprise répondant à mon profil

Projet de reconversion risqué et ambitieux, besoin d'aide pour le concevoir dans le détail

Peu de structures culturelles

Mon activité n'est pas représentée sur le territoire

Manque de dynamisme

Trop spécialisée

## Pour les fonctionnaires/agents publics

Peu d'offres

Peu de collectivités territoriales de taille importante

Pas de transport

Peu d'offres

Peu d'employeurs

Emploi spécifique

Étant professeur, pas assez d'établissement scolaire

parce qu'il n'y en a pas!

Pas assez de demandes

# Pourquoi est-il difficile de trouver du travail sur le territoire



Et pour les autres ??

peu d'entreprise sur le territoire, niveau de salaire modéré, il faut souvent trouver 2 emplois pour un couple...

Pas assez d'offres

Ancienne activité enseignement, éducation, insertion. Peu ou pas sur le territoire.

il faut du temps pour trouver des clients

très peu d'activité en agriculture biologique sur le territoire

Peu d'offre pour les personnes non qualifiées

Très peu d'employeurs dans mon activité (artisanat d'art)

Plus de candidats que postes

Pas de proposition dans ma branche professionnelle

Pas assez d'entreprise

# Quels aspects leur semblent prioritaires pour le développement économique du territoire ?



1

Développer des commerces de proximité

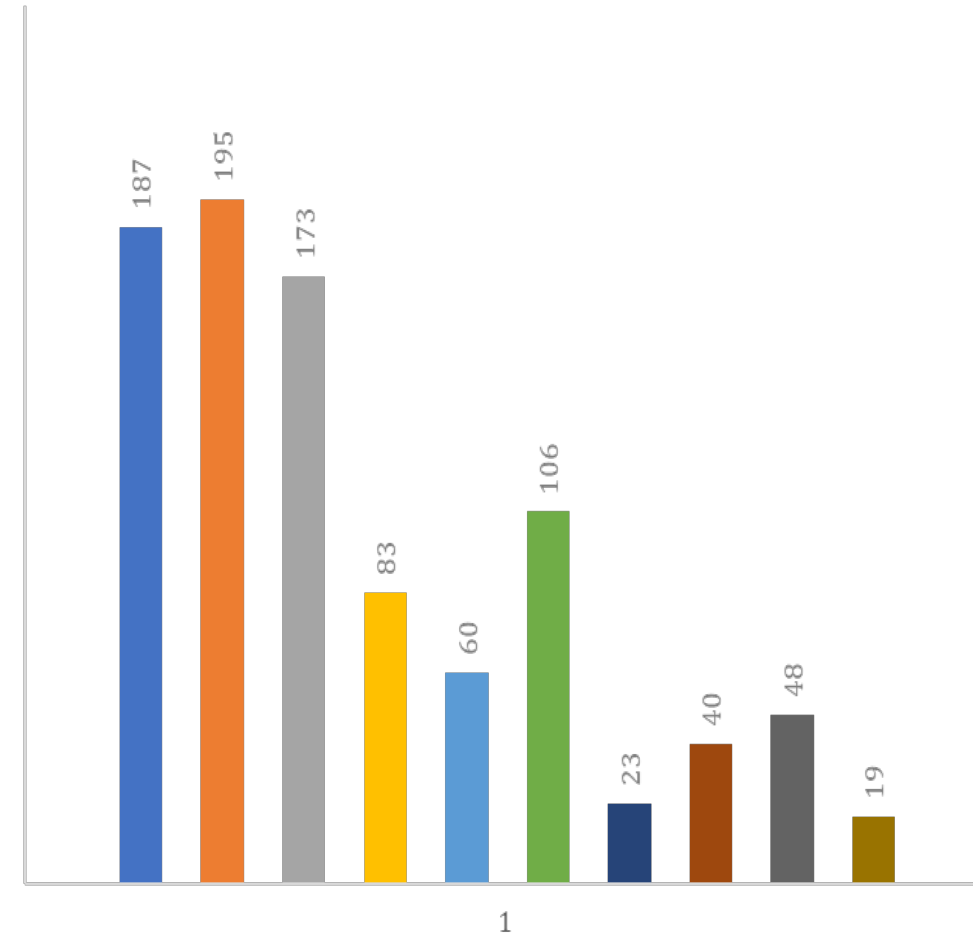
2

Maintenir et développer du tissu économique déjà présent

3

Faciliter la reprise / transmission (entreprises artisanales, commerciales, agricoles... )

- Maintenir et développer du tissu économique déjà présent
- Développer des commerces de proximité
- Faciliter la reprise / transmission (entreprises artisanales, commerciales, agricoles... )
- Valoriser la formation et l'insertion professionnelle
- Renforcer le développement touristique
- Structurer et développer de nouvelles filières d'activités (numérique, audiovisuel, artisanat... )
- Développer le foncier et l'immobilier d'entreprise
- Créer un espace de travail partagé pour faciliter et accompagner les entreprises
- Supprimer, requalifier, réhabiliter les friches
- Autre



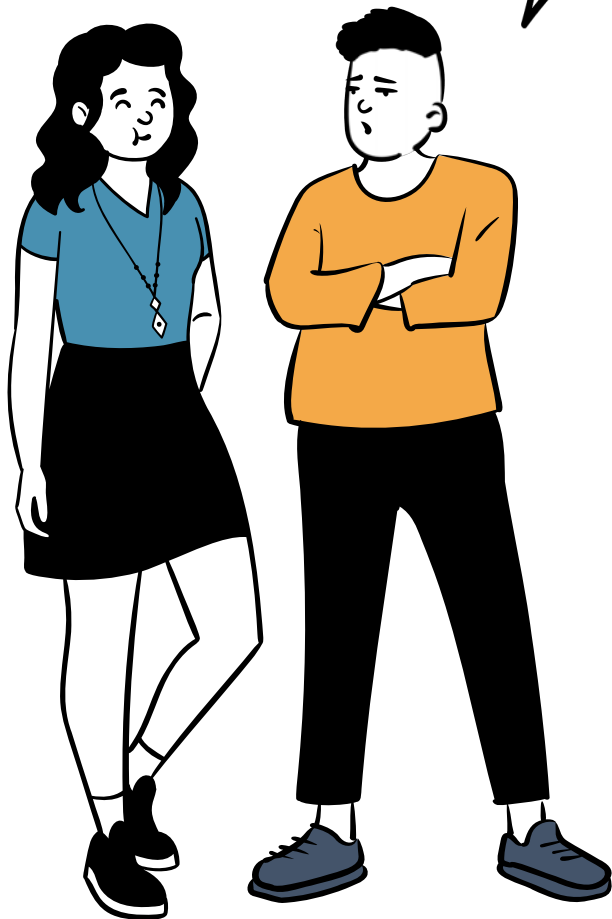
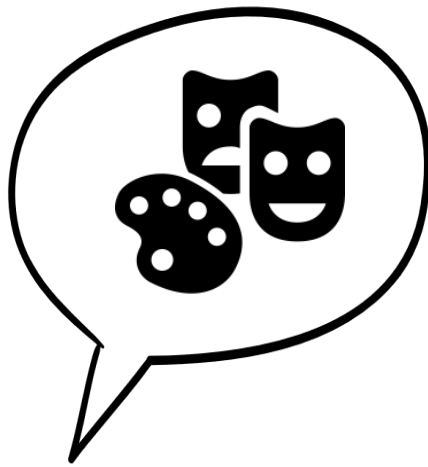
# Leurs observations, idées ou projets concernant l'emploi ?

Mobilité   Télétravail   Agriculture durable   Services de proximité   Tiers lieu

NOTA : les messages ont été retranscrits sans modification

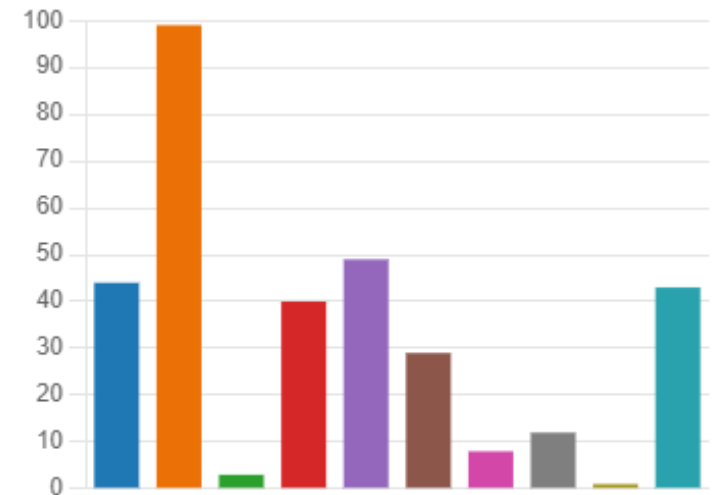
<p>plan mobilité des entreprises + conditions de travail moins pénibles (abatoir)</p>	<p>Il faut envisager des formes d'emploi et d'entreprise innovantes ! Emplois partagés, SCOP...</p>	<p>favoriser fortement le télétravail</p>	<p>inciter les chomeurs à reprendre le travail L'emploi et l'activité économique sont indispensables : c'est la base de tout territoire</p>	<p>D'avantage de transports en commun.</p>	<p>Développer des services divers à domicile en milieu rural</p>
<p>Si vous soutenez : "commerces de proximités", "infrastructures scolaires", "Réseau internet" et "Vie associative" l'emploi se créera automatiquement</p>	<p>mettre en lien les emplois locaux et les habitants. même ceux qui ont déjà un emploi. ça pourrait permettre qu'ils ne se rendent pas à Macon tous les jours, ou ailleurs.</p>	<p>S'adapter au personne qui non pas de moyen de transport</p>	<p>Prendre soins de nos usines . De nos agriculteurs et faire venir de nouvelles usines,</p>	<p>Favoriser la mobilité Développer de façon accélérer l'accès a internet tres haut debit pour permettre le teletravail</p>	<p>arrêter l assistanat pour mettre tous le monde au travail beaucoup d emplois non pourvu</p>
<p>Developper la consommation locale</p>	<p>Facilité l'accès au foncier agricole : réinstaller des producteurs pour notre</p>	<p>Trouver une solution pour attirer les salariés</p>	<p>Mettre une permanence ,par village pour l'emploi</p>	<p>Ouvrir un tiers lieu permettant à des artisans / artistes / professionnels indépendants de louer un local et travailler côte à côte, et même peut être d'ouvrir un lieu d'accueil du public en commun, lieu de formation, lieu d'ouverture associative</p>	<p>dynamique des petits centres bourgs</p>
<p>Nous sommes dans un territoire où les fermes se sont beaucoup agrandies, du fait des départs en retraites d'agriculteurs, or nous manquons de beaucoup de produits; fruits, légumes, céréales, etc. Peut-être envisager de soutenir des projets d'installations agricoles en production "vivrières" et plus locales.</p>	<p>alimentation directe : urgence de mettre en avant l'agriculture vivrière et de proximité !</p>	<p>Ouvrir une structure pour les seniors (dans l'idéal une pour chaque commune)</p>	<p>L'installation de plein de petites structures agricoles diversifiées (avec accès au foncier et à l'installation aidés) donnerait lieu à beaucoup d'emplois créés et des emplois de qualités car avec du sens. La favorisation de la pluriactivités serait aussi un gros plus, en permettant par exemple l'installation de paysan.nes avec des activités complémentaires (transformation des produits ou activités autres comme complément de revenu)</p>	<p>La filière horticole et maraîchère est casiment inexistante</p>	<p>Réduction du temps de travail salarié et implications bénévoles communales</p>
<p>La priorité me semble être de développer encore plus le lien social, l'entraide et l'habitat partagé</p>	<p>Tres difficile de trouver 1 salarié Lutter contre désert médical Etre plus accueillant avec les personnes originaire d'autres régions/pays pour avoir de nouveaux profils qui satisférons les entreprises qui pourraient s'installer localement.</p>	<p>Élargir les offres d'emploi</p>	<p>valoriser l'existant,</p>	<p>créer des lieux de coworking en centre bourg pour favoriser le télé travail</p>	<p>Former les jeunes créer une usine de fabrication de pellets</p>
		<p>Developper les services à la personne dans des organisations de petite taille</p>			<p>un espace coworking vers Matour</p>
		<p>développer télé travail donc acces fibre partout</p>		<p>Il me semble que des emplois autour de la transition écologique pourraient être attractifs.</p>	

# Lien social et Mobilité



## La commune où ils pratiquent principalement leurs activités sportives, culturelles et sociales

● Dompierre-les-Ormes	44
● Matour	99
● Pierreclos	3
● Tramayes	40
● Cluny	49
● Mâcon	29
● La Clayette	8
● Charolles	12
● Monsols	1
● Autre	43



# Quelles activités/animations sportives ou culturelles souhaitent il trouver à proximité de leur domicile ?

Parcours sportif		Natation		Piscine	Concerts, compétitions de Trail et cyclisme
Musique, expos, artisanat d'art...	Gymnastique, cinéma, bibliothèque, pratique musicale	danse pour enfants	Zumba	Salle de sport, spectacle	Piscine intérieure
marché alimentaire et tous types de manifestations pour que le village vive	Café associatif, yoga à des horaires adaptés pour les gens qui travaillent...	Théâtre	Plus de choix pour les enfants	Sport, danse, activité de développement pour enfant et adulte	Danse et yoga pour adultes
Poésie	Je suis plus près de Cluny que de Tramayes ou Matour (Matour qui me semble bien équipée et animée sport et culture)	théâtre et expositions (lieux d'expression)	bibliothèque attractive ; tournée de spectacles (théâtre, musique ...) dans les villages	Marche nordique	echec, belotte
Boxe, capoeira, Pilate, tir sportif		danse africaine !		Leçons en français	Parcour de santé
Théâtre non élitiste	cinéma, théâtre, festivals	Aquagym pendant l'été en semaine	Salle de spectacle et programmation culturelle	marche	Spectacles, concerts
Yoga		Plus de choix et de créneaux horaires dans certaines activités.	Spectacle, concert, conférence	Danse/boxe/yoga	
Hand ball / Tai chi / Qi cong	Equitation	Piscine couverte	Danse et musique	Développement de l'arboretum de pezanin	
Tout y est déjà !!	Médiathèque - grainothèque - universités populaires	Plus de théâtre, tant des cours que des représentations	Judo, danse.	Salle de sport (gymnase)	
ensemble de musique d'harmonie	complexe sportif	Danse mais pas débutant !	D'autres sports pour les enfants que le foot ou le basket...	Pour les enfants de 3 ans	Cours du soir divers, spectacles, concerts



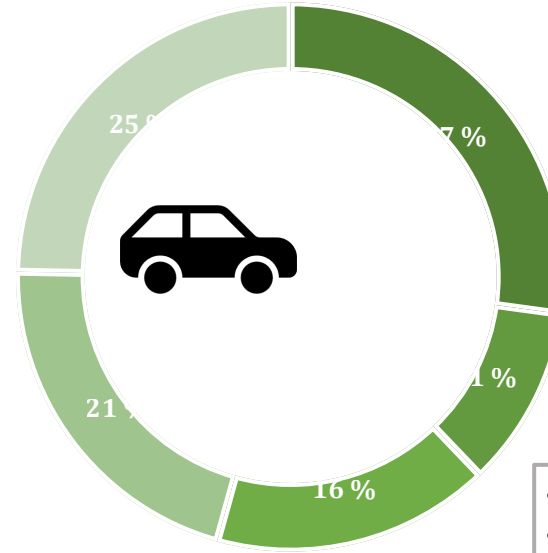
# Leur mobilité et leur frein

243 actifs sur 328



## Le nombre de km parcourus pour aller au travail

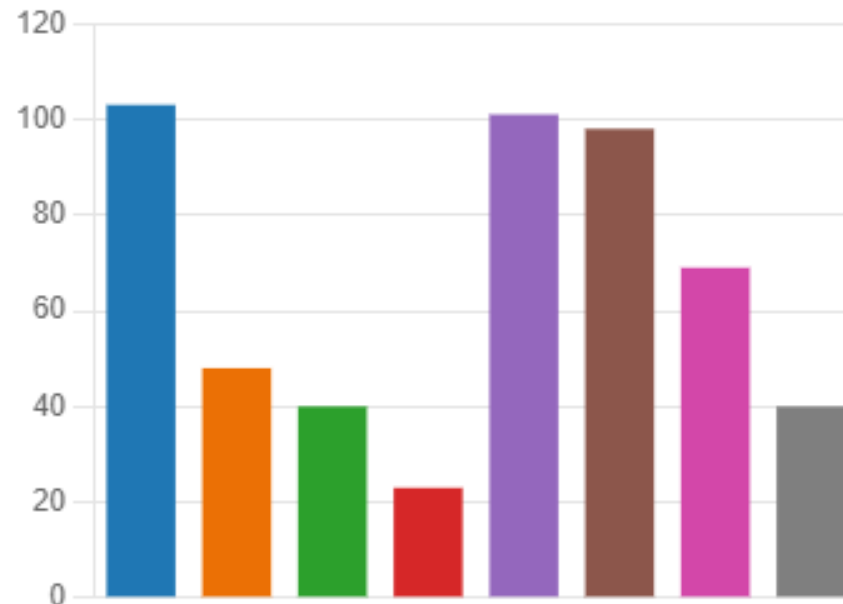
27% des répondants font moins de 5km pour aller au travail



- Moins de 5km
- De 5 à 10km
- de 11 à 20km
- de 21 à 40km
- plus de 41km

## Leur frein

● Coût matériel	103
● Manque d'outil d'organisation d...	48
● Manque de borne de recharge é...	40
● Manque d'aire de covoiturage	23
● Horaire de travail	101
● Manque de pistes cyclables séc...	98
● Dépendance des autres	69
● Autre	40



- manque organisation auto partage
- changer ses habitudes
- Distance
- autopartage soutenu par la collectivité
- Changer de travail + piste cyclable entre Cluny et matour
- manque de voies vertes pour le vélo + offre automobile électrique terriblement polluante encore à ce jour
- Horaires + maison isolée
- Nombre de kilomètres
- manque de transport
- Lieu de travail très éloigné, distance entre les usagers
- Manque de transports en bus et train
- A ce jour mes déplacements professionnels ne sont pas compatibles avec les transports décarbonnés
- Défaut de transport collectif souple et adapté aux besoins et d'actions de conduite du changement des autosolistes
- sécurisation nécessaire aussi pour les piétons
- Distance importante des trajets
- La topographie pour le vélo
- Aucun transport pour aller aux gares !!

## Leurs idées autour de la mobilité

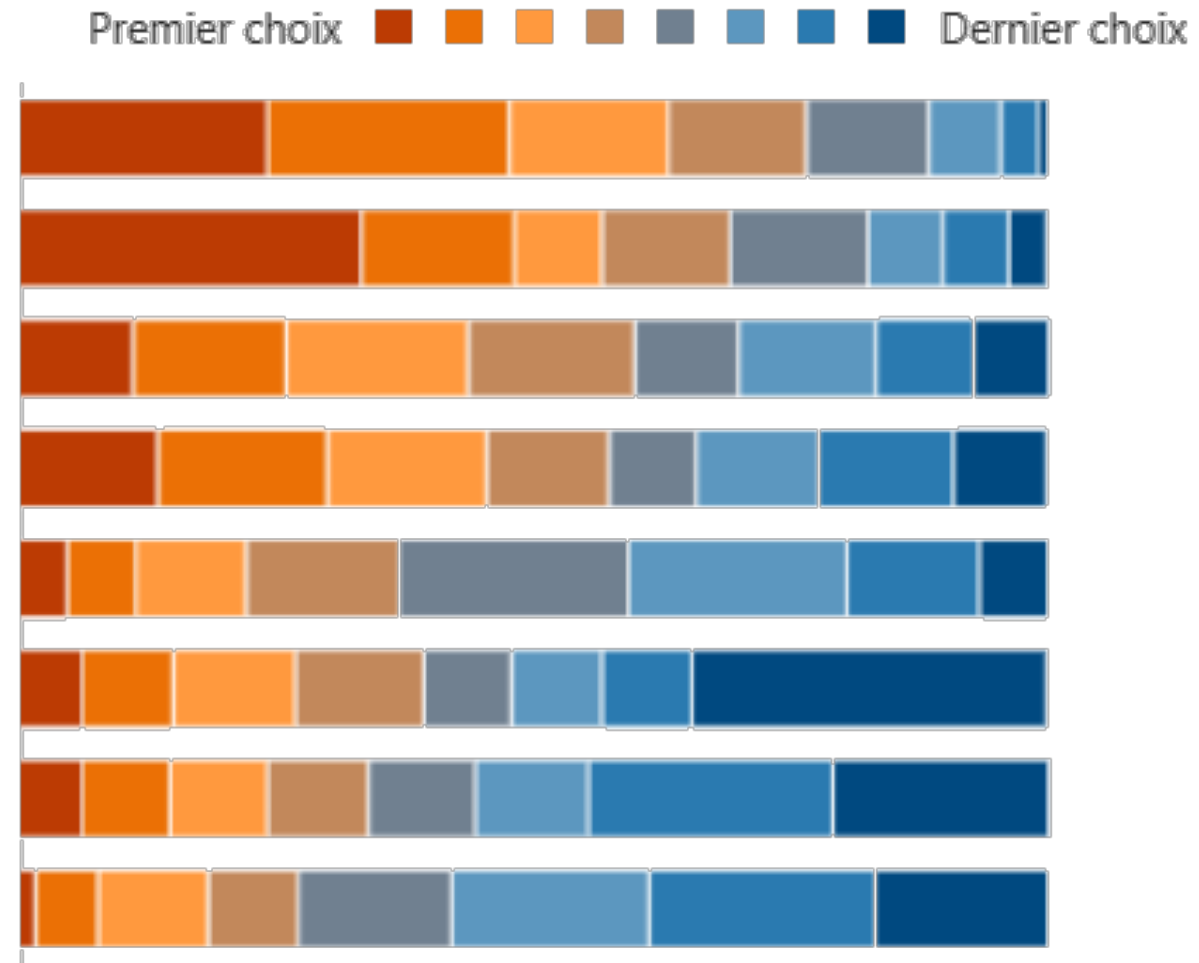
- dans la 1° question, rajouter "accès au administrations": lacunes
- stop RCEA! pistes cyclables: urgence!
- Mobilité; pouvoir avoir des voitures très légères (électriques ou non) mais accès facile à l'emprunt d'une voiture plus grande en cas de besoin. Services; une offre plus importantes de services "publics" même si Villages Solidaires porte déjà beaucoup en étant Maison France Services. Santé; des services "délocalisés" ; comme ophtalmo par exemple, pour éviter des allers retour à Macon.
- une voie verte
- Gros manque de transports en commun
- Il faut être clair, les routes actuelles limitées à 80 km/h sont encore parcourues à plus de 100km/h par de nombreuses voitures (Clermain-Trambly). Laissez la main à la police pour qu'il n'y ait plus d'impunité, que les conducteurs intègrent enfin que code de la route et sécurité routière sont plus importants que leur égoïsme...
- le territoire pourrait favoriser la mise en commun de biens qui ne servent pas quotidiennement (bricolage) ; favoriser la mise en relation de covoitureurs (plan "1km à Pieds") ; accompagner chaque commune dans leur communication
- Des millions dans la RCEA et pas un centime dans une autoroute de vélo le long de la RCEA ou autre solution de déplacement moins carboné.
- Voie cyclable le long de la départemental reliant clermain à Matour
- Manque de transport en commun
- On construit des villas moches qui enlaidissent les jolis hameaux, ces personnes ont jusqu'à 3 voitures par maison, les gps conduisent les gros camions et voitures dans le centre des hameaux et roulent trop vite et les voiries ne sont ni adaptées ni entretenues ! Le PLUI est une aberration dans certains endroits !
- Tenir compte du temps de trajet et de l'effort physique dans le temps de travail quand on se déplace en vélo.
- Favoriser réhabiliter l'auto-stop
- Plus de transport en commun
- le déplacement était plus facile, il y a un siècle ! Chaque village disposait de sa gare, avec des trains (très lents, certes) plusieurs fois par jour.
- Les collectivités ne doivent pas intervenir et laisser les familles, les amis et les voisins agir. Cela fait partie de la culture paysanne et rurale.
- difficulté en milieu rural de favoriser la mobilité. Elle se fait au détriment de l'environnement.
- Covoiturage ou ramassage par village pour activités enfants et trajet école
- Des lieux de rencontre neutres , type cafés associatifs
- Créer plus de liens entre les aînés et les enfants par des projets ludiques et antibiotiques ou partage de repas avec préparation commune . Créer du lien et faire du bien.
- NE PAS FAIRE DES FRAIS INUTILES DANS DES PROJETS NON REALISABLES OU NON ETUDIES CORRECTEMENT AVANT
- Réduction des impôts fonciers
- Un arrêt à Clermain sur la ligne mobigo Mâcon Charolles
- organiser une plateforme pour recenser les déplacements de chacun (volontaires) afin qu'on puisse savoir et contacter les personnes si on veut profiter du covoiturage possible.
- favoriser des lieux de rencontre, café associatif, ressourcerie, créer des lieux mixtes adaptés à la ruralité. Créer des lignes de BUS

# Leurs idées autour de la mobilité

- Très gros manque d'actions efficaces d'actions de conduite du changement pour les individus (autosolistes, fans de fuel ...)
- maintenir les ramassages scolaires
- développer des bus pour aller aux gares (Macon Loché, Macon)
- La voie verte du département avec pour date 2040 : c'est vraiment risible... mes petits enfants feront du vélo dessus
- Un système de bus
- Service d'entre-aide jeune maman
- développer les transports en commun
- Développer un réseau de bus entre les villes et villages
- Pour moi, des activités mettant en service des chevaux de travail (activités agricoles avec les chevaux, vignes, débardage, ou transport de personnes) sur la Communauté de Communes seraient un moyen de travailler dans mon bassin de vie et de ne pas devoir me déplacer vers le Mâconnais
- Trouver un ou deux médecins généralistes
- Remettre des petites navettes bus pour déplacement sur les communes plus grosses comme Macon Cluny charolles matour
- Chauffailles par exemple en fonction des lieux de vie
- Transports en commun, toujours !
- Les vélos sont vraiment très dangereux sur la route
- /
- Mise en place de navettes de transport au minimum jusqu'à cluny
- Personnes âgées solidarité
- Une partie de la com com (ouest ne bénéficie pas d'un accès à la gare de macon loché. Une ligne de bus charolles macon par macon loché serait idéale)
- développer les transports en commun
- création d'un lieu d'inter-génération pour se retrouver, échanger, jouer, goûter...
- Les quelques tentatives de Villages Solidaires sont bienvenues, peut-être faut-il les faire connaître davantage
- Maintenir distributeur argent commerce proximité parvenir à organiser une fête de village commune à toutes les associations
- Il est urgent de créer une piste cyclable entre Tramayes/Saint Point/Bourgvilain/Cluny
- lien social
- souhait de créer un centre multiservice pour animer le village et maintenir un lien entre villageois
- ras
- Développer les transports en communs
- Favoriser les contributions des citoyens aux choix / orientations de la CCMB (comme ce sondage par exemple...)
- Les différents services sont très éloignés les uns des autres sur nos territoires pour que le vélo ne soit pas utopique quand on est jeunes parents. Pour illustrer mon propos : dans notre foyer, je travaille à sivignon, notre plus jeune enfant est gardé à
- dompierre et l'ainé est scolarisé à Beaubery. Nous sommes donc déjà chaque jour sur 3 comcom. Des lignes de bus en direction de Cluny, Charolles, dompierre, saint bonnet avec des trajets toutes les heures seraient plus utiles.
- Plateforme locale de covoiturage
- Plateforme locale de covoiturage
- des mini-bus à tarif réduit 3 € / 5 € pour les habitants de la COMCOM
- un espace jeu / billard / bowling / fléchette / bar de jour en roller
- Mettre en place + de zones pour le transport scolaire des enfants. Les parents qui travaillent ne peuvent pas toujours les emmener aux heures des bus. Les arrêts étant situés dans le bourg. Développer + de moyens de
- garde de jeunes enfants (aucune assistance maternelle dans la commune)

# Concernant la transition écologique, quels aspects leur semblent prioritaires pour le territoire ?

- 1 Accompagner les réductions de consommation d'énergie (logement, mobilité...)
- 2 Protéger et valoriser les espaces naturels du territoire
- 3 Rénover le parc de logements de manière performante
- 4 Développer les circuits courts
- 5 Optimiser la gestion des déchets
- 6 Développer les énergies renouvelables
- 7 Renforcer l'éducation et la sensibilisation à l'environnement
- 8 Obtenir une meilleur qualité de l'air



## Pour quelle raison ils pourraient quitter le territoire ?

- crise climatique
- aucune (sauf voisinage très mauvais)
- Manques de respect des automobiliste
- pour me rapprocher d'une ville et avoir accès plus facilement aux services
- pour aller vers un projet d'habitat participatif qui me conviendrait
- Emploi
- Je n'envisage pas cette option
- La guerre ! Sinon je reste. Trop bien ici
- l'éloignement d'avec mes enfants
- Décès
- Vivre en ville avec une plus grande offre de services à proximité
- Dépendance en vieillissant
- Pour un changement de vie, ma maison et le jardin étant
- trop grands pour moi toute seule...
- S'il devient invivable (augmentation du trafic routier avec la RCEA)
- Vieillesse
- Dépendance
- Perte d'emploi sans réussir projet de reconversion
- S'il y a trop de maisons secondaires, si la priorité est donnée à la création d'activité sur des zones agricoles ou naturelles, si la forêt n'est pas bien gérée...
- La passéisme de l'administration. Qui se croit moderne...
- aucune, mise à part une crise climatique profonde
- le jour où je ne peux plus de me déplacer comme il faut dans la maison
- Pour une raison climatique ou économique
- trop éloigné de mon lieu de travail et peu /pas de mobilités collectives
- grand âge et perte d'autonomie
- rapprochement lieu scolarité pour réduire les déplacements en voiture
- Diminuer mes déplacements
- avoir une maison plus adaptée quand je vieillirai
- Mort
- Travail, mutation
- La perte d'autonomie dans un village sans service de santé et chauffé au bois
- si mon logement devenait trop inadapté...
- Mobilités
- Le travail
- Pour un endroit plus accueillant
- l'âge ne me permettant plus d'habiter dans une maison avec terrain éloignée d'un centre bourg
- Isolement et subir la circulation sans bénéficier de solutions pour un transport collectif et écologique sécurisé.
- Manque d'alternatives à la voiture
- Installation d'infrastructures dangereuses ou polluantes
- Emploi
- Si les inconvénients de la ville tel que l'insécurité la saleté et le bruit s'installe dans nos campagnes
- Avec l'age, Accès aux commerces et santé
- Maison personnes âgées
- incapacité physique
- Emploi
- Aucune raison dans l'immédiat
- Dépendance
- Coût des déplacements importants
- L'achat d'une maison
- Manque d'activité pour les enfants
- le travail
- Raisons personnelles et familiales
- Mobilité
- Vieillesse
- Arrêt de mon activité d'artisan pour cause sanitaire/économique
- NE SAIS PAS
- emploi futur
- Taxe foncière trop élevée
- changement d'emploi
- Nos entreprises ne sont pas assez considérées par nos communes. Je n'accepte pas de voir des grosses sociétés extérieures réaliser des chantiers sur place car tarif plus bas que nos structures alors que j'apporte à ma commune un développement de ma société, donc des salariés, ce qui veut dire de nouveaux habitants, j'ai également plusieurs biens
- immobiliers pour maintenir des logements sur le territoire, je suis dans une association et malgré tout cela, aucune reconnaissance !
- pour aller dans ma dernière demeure
- travail, famille
- Personnelle et familiale
- Aucune
- vieillesse
- Emploi plus attractif sur un autre territoire, actions en faveur de l'environnement insuffisantes, offre culturelle insuffisante
- aucune
- perte de mobilité, besoin de proximité de services inexistant sur le territoire
- Les dérèglements climatiques
- Manque personnel de santé, commerce proximité, mobilité
- Si Échec de notre projet de beghinage et augmentation

## Pour quelle raison ils pourraient quitter le territoire ?

- insécurité
- Pour quitter la France
- Reduire mes déplacements
- A la recherche d'un poste de cadre ou salaire correspondant
- Incivilités grandissante, changement climatique
- aucune
- Aucune
- Famille
- Pas de disponibilité de terrain constructible
- Perte d'emploi, ou... passage à la retraite avec besoin d'un logement plus petit et dans village ou ville
- raison de santé
- juste pour un meilleur climat
- Problème économique loyer ,essence ,gros facture
- opportunité d'achat dans une région avec du travail plus proche de mon logement / divorce
- avec l'âge, me rapprocher de ville avec commerce et santé
- Si on trouve pas notre maison
- Plus de médecin
- Aucune raison
- Si les parcs autour de chez moi deviennent constructible...
- Salaire
- Pas de raison pour l'instant en fonction du climat social surtout
- Si des maison se construisent derrière mon jardin
- rapprochement familial uniquement
- Emploi
- Pour un cadre de vie plus agréable. Le choix des activités sportive proche de chez nous. Un lac, lieu de baignade sympa... c'est une très bonne question
- pour un travail dans une autre région
- Pour un emploi mieux rémunéré, les salaires ne sont plus adapté sur le territoire par rapport aux coûts adapté
- Par manque de mobilité ou problèmes liés à l'âge lie
- raison climatique
- pour faciliter mes déplacements
- Cout du transport, absence de reseaux de communications, internet
- Si je perds ma tranquillité et qualité de vie (constructions autour de mon habitation, installation d'une voie rapide, d'une antenne relais ou d'une activité polluante à proximité ...)
- Distance des supermarchés et si la RCEA devient payante
- Aucune.
- Départ à l'étranger
- aucune
- Je passe beaucoup de temps à me déplacer pour mon travail. Ce qui pourrait me faire évoluer c'est changer de travail et donc changer de lieu de vie. L'autre facteur serait les problèmes d'eau, à moyen terme. Mais la vie sur ce territoire est tellement agréable que ça n'est pas près d'arriver!
- Logement mieux adapté à mon handicap
- Perte d 'emploi du conjoint
- Mobilité déplacement / manque de services commerce /garde enfants
- ralbolle
- Manque de sécurité sur les routes de village : pistes cyclables pour enfants et familles
- Pour me rapprocher de la famille
- Vieillessement , éloignement de la famille
- je ne quitterai pas
- solitude et vieillissement
- trop d'habitants
- Manque de commerces, de médecin
- Mutation liée à l'emploi
- plus âgés, problème transport, logement inadapté, accès aux soins
- changement de travail
- Attaque nucléaire ?
- Trop de déplacements
- raisons de santé
- aucune
- Dépendance.... Rapprochement des organismes ou commodités du quotidien (commerces, santé, culture) /âge
- raisons professionnelles ou climatologiques ,
- Augmentation de la facture énergétique
- pour être moins sur la route
- Si il deviens impossible pour moi d'emmener mes enfants à l'école étant donné mon travail. Si les moyens de transports ne se développent pas. Et si rien n'est fait pour sécuriser la départementale qui passe entre saint point et tramayes
- emploi
- je n'y pense mais pas.
- Arrivée de nouvelles populations indésirable. La campagne doit rester la campagne, un lieu à part, et pas une ville avec des champs. La tranquillité est le seul atout qu'il reste à ces territoires qui rencontrent beaucoup de difficultés que ne connaissent pas les villes (emploi, isolement etc). Si on ôte la tranquillité, c'en est fini des campagnes, elles seront définitivement désertées.
- urbanisation trop rapide